



امارت اسلامی افغانستان دافغانستان اسلامی امارت
وزارت زراعت، آبیاری و مالداري دکرني، اوبولگولو او مالداري وزارت
رياست عمومي پلان و هماهنگي برنامه ها
رياست احصائيه زراعتي و تنظيم معلومات



پیشبینی وضعیت زراعت

سال ۱۴۰۳

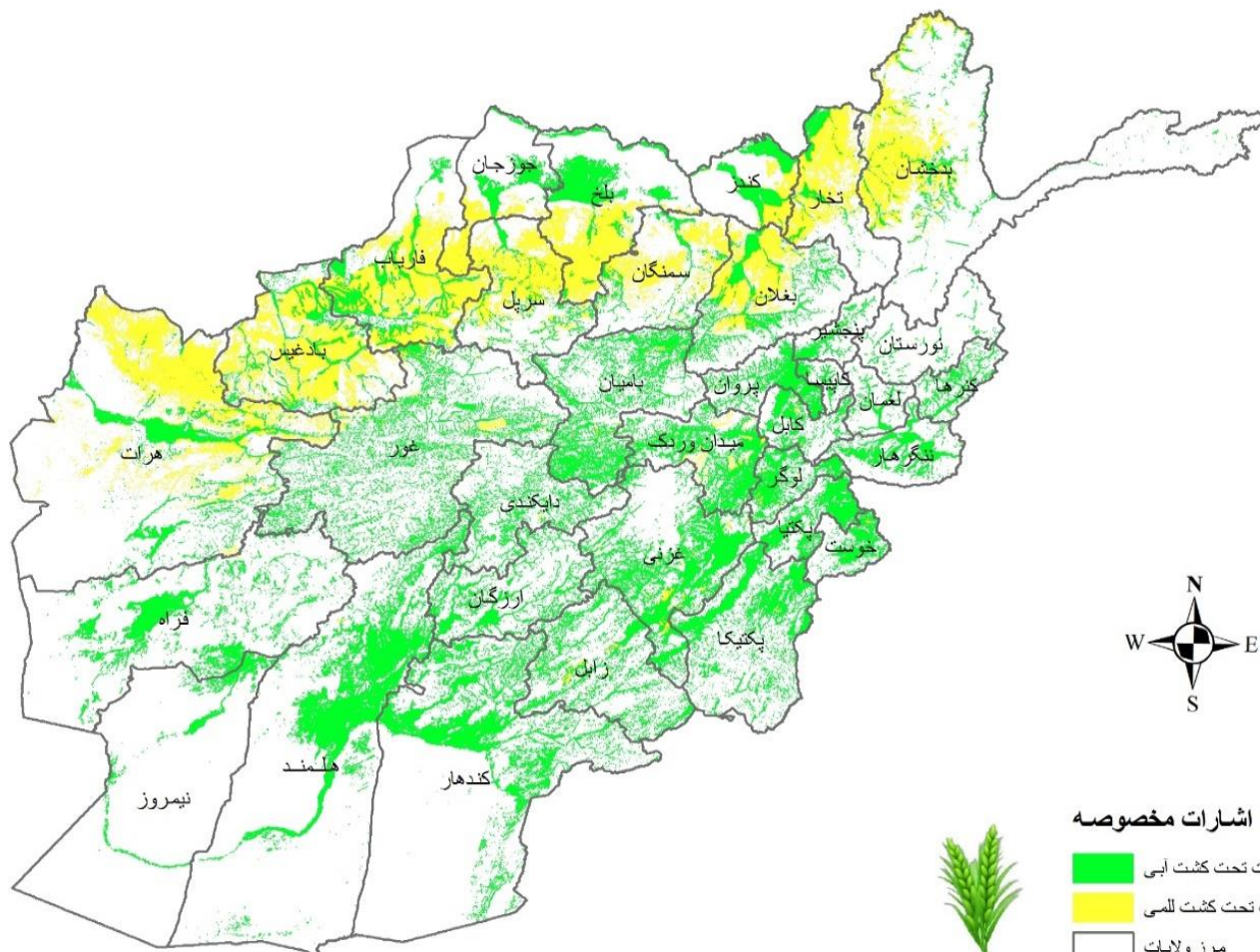


جوزا سال ۱۴۰۳





ساحات تحت کشت به تفکیک آبی و للمی در سطح کشور سال ۱۴۰۳



فهرست مطالب

صفحه	عنوان
1	خلاصه:
1	هدف:
2	روش کاری:
2	ساحه زراعتی تحت کشت:
2	ساحه تحت کشت گندم:
3	تولید، نیازمندی و کمبود گندم:
4	استفاده تخم بذری و کود کیمیاوی در گندم:
4	وضعیت میوه جات و سبزیجات:
5	وضعیت علفچر و چراگاه ها:
5	آفات و امراض:
5	بارندگی:
6	پوشش برف:
6	پوشش نباتی (NDVI):
7	درجه حرارت:
8	ضمایم:
9	منابع:
9	تهیه کننده:
9	آدرس:

خلاصه:

گزارش پیشبینی وضعیت زراعت که به منظور داشتن یک تصویر کلی از چگونگی وضعیت زراعت به شکل پیشبینی در ابتدای سال از طرف ریاست احصائیه زراعتی و تنظیم معلومات این وزارت تهیه می گردد از اهمیت زیادی برخوردار بوده که مقامات تصمیم گیرنده با استفاده از آن می توانند برنامه های انکشافی را در رفع مشکلات احتمالی زراعت طرح و خدمات خوبی را برای دهاقین کشور عرضه نماید. این گزارش بیانگر ارقام و معلومات احتمالی پیرامون حوادث ناگوار، خشکسالی، شیوع امراض، کمبود آب و وضعیت علفچرها می باشد. طی سال های قبل اساس ارقام و معلومات گزارش متذکره سروری قبل از رفع حاصل بوده که در ۳۴ ولایت کشور راه اندازی می گردید، متأسفانه به نسبت عدم موجودیت بودجه طی سال جاری سروری متذکره تطبیق نگردیده اما با آن هم در تهیه این گزارش از میتود های دیگر احصائیهی استفاده بعل آمده است.

وضعیت زراعت بصورت کلی به سطح کشور خوب پیشبینی می گردد، حدود ۸۸ فیصد دهاقین مصاحبه شده وضعیت زراعت را به مقایسه سال گذشته خوب پیشبینی نموده اند. آفات و امراض پدیده های استند که زراعت کشور را همیشه متاثر ساخته و سبب کاهش حاصلات زراعتی بخصوص گندم گردیده است. خشکسالی، سیلاب ها و بارندگی های بی موقع آفات طبیعی است که همه ساله محصولات زراعتی را کم و بیش متاثر می سازد، این در حالی است که امراض از قبیل سرخی، سیاه فاق، شپشک های نباتی، قارچ ها و باکتیریا ها نیز نباتات مزروعی را در کشور مورد حمله قرار داده که باعث کاهش حاصلات می گردد. آفات و امراض یاد شده در سال ۱۴۰۳ نیز در بعضی ساحات کشور متصور بوده که باید مقام های ذیصلاح تدابیر لازم را اتخاذ نمایند.

ارقام و معلومات بدست آمده نشان می دهد که مجموع اراضی زراعتی تحت کشت در سال ۱۴۰۳ حدود ۳،۱۲ میلیون هکتار به سطح کشور بوده که به مقایسه سال گذشته ۱۰ فیصد افزایش را نشان می دهد. از جمله حدود ۲،۲۶ میلیون هکتار آن آبی و ۸۵۹ هزار هکتار آن للمی تثبیت گردیده است.

گندم از جمله نباتات مزروعی کشور بوده که به مقایسه سایر نباتات ساحه تحت کشت وسیعی را احتوا نموده و عموماً در فصل اول سال زرع می گردد، این نبات که به شکل آبی و للمی کشت می گردد غذای اساسی اهالی کشور را نیز تشکیل می دهد. ارقام جمع آوری شده نشان دهنده آن است که ساحه تحت کشت گندم در سال ۱۴۰۳ حدود ۲،۱۴ میلیون هکتار بوده که از جمله ۱،۴۴ میلیون هکتار آن آبی و ۷۰۵ هزار هکتار آن للمی می باشد. قابل یاد آوری می دانیم که ساحه تحت کشت گندم به مقایسه سال گذشته ۶ فیصد افزایش را به سطح کشور دارا می باشد. این در حالی است که نیازمندی گندم به سطح کشور با در نظر داشت مصارف غذایی، مصارف تخم بذری و ضایعات بعد از رفع حاصل در سال ۱۴۰۳ حدود ۶،۸۴ میلیون متریک تن پیشبینی می گردد.

ارزیابی های ابتدائی نشان می دهد که وضعیت میوه جات بصورت مجموعی به سطح کشور به مقایسه سال گذشته خوب بوده اما در بعضی ولایات به اثر سردی هوا (Frost) و سایر امراض یک تعداد میوه جات متضرر خواهد گردید. وضعیت سبزیجات نیز در مجموع به سطح کشور به مقایسه سال گذشته خوب بوده اما در یک تعداد ولایات به اثر شیوع احتمالی امراض بعضی از سبزیجات متاثر خواهد گردید. قابل یاد آوری می دانیم که ارقام معلومات ارایه شده پیشبینی بوده و بعد از رفع حاصل ارقام دقیق ارایه می گردد.

هدف:

هدف عمده این گزارش ارایه یک تصویر کلی از وضعیت زراعت در کشور طی سال ۱۴۰۳ به شکل پیشبینی بوده که مقاصد ذیل را در بر دارد:

- تخمین ساحات تحت کشت آبی و للمی به سطح کشور
- پیشبینی توازن گندم (تولیدات، نیازمندی، مازاد/کمبود) به سطح کشور
- پیشبینی وضعیت سبزیجات و میوه جات به سطح کشور
- وضعیت مواشی و علفچرها در کشور

روش کاری

قسمیکه در فوق نیز یاد آوری گردید اساس ارقام و معلومات گزارش ذیل را سروی قبل از رفع حاصل تشکیل می داد که به نسبت عدم موجودیت بودجه در سال جاری تطبیق نگردید. اما با استفاده از سایر میتود های احصائیوی ارقام و معلومات مورد نیاز جمع آوری و بعد از تجزیه و تحلیل در گزارش هذا مورد استفاده قرار گرفته است.

- ارقام و معلومات پیرامون پیشبینی تولیدات گندم، وضعیت تولیدات میوه جات و سبزیجات، شیوع امراض و آفات، وضعیت مواشی و علفچر ها با استفاده از سوالنامه که حاوی ۲۸ سوال می باشد توسط مصاحبه تلفونی با تعداد ۲۰۵۵ دهقان در ۳۴ ولایت کشور جمع آوری گردیده است.
- تثبیت مجموع ساحات زراعتی تحت کشت در کشور با استفاده از تکنالوژی (Remote Sensing) که شامل تعبیر و تفسیر تصاویر ماهواره ئی می باشد.
- ارقام و معلومات پیرامون وضعیت زراعت ذریعه سوالنامه که حاوی ۴۰ سوال مقایسوی می باشد از ریاست های زراعت ولایات به شکل رسمی جمع آوری گردیده است.
- استفاده از ارقام و معلومات بیس لاین سال های گذشته که در دیتابیس های ریاست احصائیه زراعتی و تنظیم معلومات می باشد.
- مازاد و کمبود گندم به اساس ارقام نفوس کشور که توسط اداره ملی احصائیه و معلومات در سال ۱۴۰۳ تخمین شده سنجش گردیده است.

ساحه زراعتی تحت کشت:

تثبیت ساحات زراعتی که در کشور تحت کشت قرار می گیرد اساس وضعیت زراعت در جریان سال را تشکیل می دهد. با استفاده از تکنالوژی جی آی اس و ریموت سنسنگ می توان رشد و نمو نبات را از ابتداء فصل کشت الی رفع حاصل نظارت و ارزیابی نمود. ارقامی که با استفاده از تصاویر ماهواره ئی تهیه گردیده است نشان می دهد که مجموع ساحه زراعتی تحت کشت در کشور حدود ۳,۱۲ میلیون هکتار تثبیت گردیده که به مقایسه سال گذشته ۱۰ فیصد افزایش را نشان می دهد. از جمله ساحه متذکره حدود ۲,۲۶ میلیون هکتار آن آبی و ۸۵۹ هزار هکتار للمی می باشد. ساحه تحت کشت آبی ۱۱ فیصد و للمی ۷ فیصد به مقایسه سال گذشته افزایش نموده است. جدول ذیل مقایسه ساحه زراعتی تحت کشت را در سال ۱۴۰۳ با ۱۴۰۲ به سطح کشور وضاحت داده است:

شاخص ها	واحد مقیاس	سال 1402	سال 1403	افزایش به فیصدی
ساحه زراعتی تحت کشت آبی	هزارهکتار	2044	2261	11
ساحه زراعتی تحت کشت للمی	هزارهکتار	804	859	7
مجموع ساحه زراعتی تحت کشت آبی و للمی	هزارهکتار	2848	3119	10

ساحه تحت کشت گندم:

ارقام احصائیوی جمع آوری شده نشان می دهد که مجموع ساحه تحت کشت گندم حدود ۲,۱۴ میلیون هکتار به سطح کشور در سال ۱۴۰۳ پیشبینی گردیده است که از جمله ساحه تحت کشت گندم آبی ۱,۴۴ میلیون هکتار و گندم للمی ۷۰۵ هزار هکتار می باشد. این در حالی است که ساحه تحت کشت گندم آبی به مقایسه سال گذشته ۷ فیصد و گندم للمی ۴ فیصد افزایش را دارا می باشد. افزایش ساحه تحت کشت گندم در سال ۱۴۰۳ ناشی از بارندگی های موسومی مناسب هنگام کشت در اکثر ولایات کشور بوده است، بخصوص گندم للمی که بیشتر وابسته به آب باران می باشد. اما قابل یاد آوری می دانیم که هنگام کشت در یک تعداد ولایات بارندگی صورت نگرفته و دهاقین به فکر خشکسالی های سال گذشته مزارع خود را گندم کشت نکرده اند.

جزئیات بیشتر موضوع در جدول ذیل وضاحت داده شده است:

شاخص ها	واحد مقیاس	سال 1402	پیشبینی سال 1403	افزایش به فیصدی
ساحه تحت کشت گندم آبی	هزار هکتار	1343	1437	7
ساحه تحت کشت گندم للمی	هزار هکتار	680	705	4
مجموع ساحه تحت کشت گندم آبی و للمی	هزار هکتار	2023	2142	6

پیشبینی مقایسه ساحه تحت کشت گندم در سال ۱۴۰۳ با ۱۴۰۲ به سطح کشور

تولید، نیازمندی و کمبود گندم:

گندم نباتی است که منحصراً مواد اولیه غذایی در کشور ما بیشترین مورد استفاده را دارد. رشد سالانه نفوس کشور که همه ساله سیر صعودی دارد نیازمندی به گندم را افزایش میدهد. با افزایش در تولید گندم می توان نیازمندی کشور را مرفوع نموده و کمبود گندم کمتر محسوس گردد. تولیدات گندم عموماً وابسته به عوامل تولید که شامل تخم های اصلاح شده بذری، انواع کود های کیمیاوی با کیفیت، ادویه جات زراعتی، آب آبیاری و غیره می باشد، اما افزایش ساحه تحت کشت فکتور عمده و اساسی بلند رفتن سطح تولیدات گندم در کشور محسوب می گردد. با وقوع بارندگی های مناسب در اکثر ولایات وضعیت تولیدات گندم در سال جاری خوب پیشبینی می گردد اما احتمال شیوع امراض، وقوع سیلاب ها و سردی نیز موجود بوده که سبب کاهش تولیدات گندم در بعضی از ولایات خواهد گردید. ارقام و معلومات جمع آوری شده نشان می دهد که تولیدات مجموعی گندم در سال ۱۴۰۳ به سطح کشور حدود ۴,۹۱ میلیون متریک تن تخمین می گردد که به مقایسه سال گذشته ۱۳ فیصد افزایش را نشان می دهد. قابل یاد آوری می دانیم که افزایش متذکره ناشی از وضعیت خوب بارندگی در اکثر ولایات کشور بوده که باعث افزایش ساحه تحت کشت گندم گردیده است. از جمله تولیدات متذکره حدود ۴,۲۶ میلیون متریک تن آن گندم آبی و ۶۵۰ هزار متریک تن آن گندم للمی خواهد بود.

برای جزئیات بیشتر به جدول ذیل ملاحظه می نمائیم:

شاخص ها	واحد مقیاس	سال ۱۴۰۲	پیشبینی سال ۱۴۰۳	افزایش به فیصدی
تولید گندم آبی	هزار هکتار	3803	4263	12
تولید گندم للمی	هزار هکتار	548	650	19
مجموع تولیدات گندم آبی و للمی	هزار هکتار	4351	4913	13

پیشبینی مقایسه تولیدات گندم در سال ۱۴۰۳ با ۱۴۰۲ به سطح کشور

ضرورت غذایی گندم به اساس نفوس کشور در سال ۱۴۰۳ به سطح کشور مقدار ۵,۷۸ میلیون متریک تن تخمین گردیده است. این در حالی است که ضرورت تخم بذری برای کشت مقدار ۳۲۶ هزار متریک تن و ضایعات بعد از رفع حاصل ۷۳۷ هزار متریک تن تخمین می گردد. این در حالی است که نیازمندی گندم به سطح کشور در سال جاری مجموعاً حدود ۶,۸ میلیون متریک تن خواهد بود. با در نظر داشت ارقام ذکر شده پیرامون تولیدات و نیازمندی گندم در کشور گفته می توانیم که مقدار ۱,۹ میلیون متریک تن گندم به سطح کشور در سال ۱۴۰۳ کمبود رونما خواهد گردید.

برای وضاحت بیشتر پیشبینی توازن گندم در سال ۱۴۰۳ در مقایسه با سال ۱۴۰۲ در گراف ذیل ارایه گردیده است:



گراف مقایسه پیشبینی توازن گندم در سال ۱۴۰۳ با سال ۱۴۰۲ به سطح کشور

استفاده تخم بذری و کود کیمیاوی در گندم:

جهت بلند بردن سطح تولیدات گندم استفاده تخم های اصلاح شده بذری و کود های کیمیاوی با کیفیت از اهمیت زیادی برخوردار می باشد. متأسفانه همه ساله یک تعداد قابل ملاحظه دهاقین کشور به اثر ضعف اقتصاد و دیگر عوامل نمی توانند تخم های اصلاح شده بذری و کود های کیمیاوی با کیفیت را در مزارع خویش مورد استفاده قرار دهند.

ارقام و معلوماتی که هنگام مصاحبه با دهاقین بدست آمده نشان می دهد که حدود ۷۱ فیصد آنها از تخم های اصلاح شده بذری و ۲۹ فیصد آنها از تخم های محلی به سطح کشور در مزارع گندم آبی خود استفاده نموده اند. از طرف دیگر حدود ۱۲ فیصد آنها از تخم های اصلاح شده بذری و ۸۸ فیصد آنها از تخم های محلی در مزارع گندم للمی خویش استفاده نموده اند.

همچنان ارقام متذکره نشان می دهد که دهاقین مصاحبه شده به سطح کشور بطور اوسط مقدار ۳۶ کیلوگرام کود کیمیاوی یوریا و ۲۶ کیلوگرام کود کیمیاوی دای امونیم فاسفیت در فی جریب مزارع گندم آبی خویش استفاده نموده اند. قابل یاد آوری می دانیم که ارقام ذکر شده پیرامون استفاده تخم های اصلاح شده بذری و کود های کیمیاوی به تفکیک هر ولایت نظر به وضعیت اقتصادی و جغرافیائی شان متفاوت می باشد.

وضعیت میوه جات و سبزیجات:

میوه جات از نباتات عمده کشور بوده که بیشتر از ۲۴ نوع آن زرع و مورد استفاده قرار می گیرد. میوه جات بیشتر به منظور استفاده داخلی قرار گرفته اما یک تعداد میوه جاتی که ارزش اقتصادی خوبی داشته مقدار قابل ملاحظه آن به خارج کشور نیز صادر می گردد. میوه جات به مقایسه اکثر نباتات از نگاه شیوع امراض و آفات بیشتر متضرر گردیده و همه ساله یک مقدار حاصلات آنها از بین می رود.

به اساس ارقام بدست آمده در سال جاری نیز آفات مانند سیلاب، سردی (Frost)، ژاله و بعضی از امراض پیشبینی گردیده که شاید میوه جات یک تعداد دهاقین ولایات را متضرر بسازد بخصوص سردی و ژاله که میوه جات را متضرر ساخته است. این در حالی است که وضعیت میوه جات به سطح کشور خوب پیشبینی شده و به مقایسه سال گذشته حاصلات بیشتری به دست خواهد آمد. ارقام نشان می دهد که حدود ۷۴ فیصد دهاقین مصاحبه شده حاصلات میوه جات را به مقایسه سال گذشته به سطح کشور بیشتر پیشبینی نموده اند.

سبزیجات و فالیزکاری نیز از جمله نباتاتی است که بیشتر از ۲۶ نوع آن در افغانستان کشت و مورد استفاده قرار می گیرد. سبزیجات نیز همه ساله مورد حمله آفات و امراض قرار گرفته و سبب کاهش حاصلات آنها می گردد. در سال جاری نیز بعضی از آفات و امراض در یک تعداد ولایات پیشبینی گردیده است. از جمله قانغوزک کچالو، تریپس پیاز، مگس بادنجان رومی و کرم های زمینی آفات و امراض عمده است که شیوع آن در سال جاری متصور است.

ارقام و معلومات بدست آمده نشان دهنده آن است که وضعیت سبزیجات در سال ۱۴۰۳ به مقایسه سال گذشته به سطح کشور خوب پیشبینی گردیده و حاصلات قناعت بخشی از اکثر ولایات بدست خواهد آمد. باید خاطر نشان ساخت که حدود ۷۷ فیصد از دهاقین مصاحبه شده حاصلات سبزیجات و فالیزکاری را به مقایسه سال گذشته به سطح کشور خوب پیشبینی نموده اند

وضعیت علفچر و چراگاه ها:

علفچر و چراگاه ها منبع خوب تغذیه مواشی برای مالداران کشور محسوب شده و از اهمیت زیادی برخوردار می باشد. علفچر و چراگاه ها عموماً وابسته به ریزش باران های موسومی بوده و مقدار قابل ملاحظه علوفه جات در آن رشد نموده و مورد استفاده مواشی قرار می گیرد. خشکسالی ها و کمبود ریزش باران فکتور های عمده ای است که چراگاه و علفچر های کشور را متاثر ساخته و علوفه جات آن از بین می رود. ارقام نشان می دهد که در سال ۱۴۰۳ حدود ۸۰ فیصد دهاقین مصاحبه شده به سطح کشور چراگاه یا علفچر برای تغذیه مواشی خویش در دسترس دارند و خوشبختانه به نسبت ریزش باران های به موقع چراگاه و علفچر های کشور از وضعیت خوبی برخوردار بوده و به مقایسه سال های قبل دارای علوفه جات بیشتری خواهد بود. این در حالی است که حدود ۸۳ فیصد دهاقین مصاحبه شده به سطح کشور از موجودیت علوفه در چراگاه و علفچر های خویش بیشتر از سال گذشته رضایت دارند.

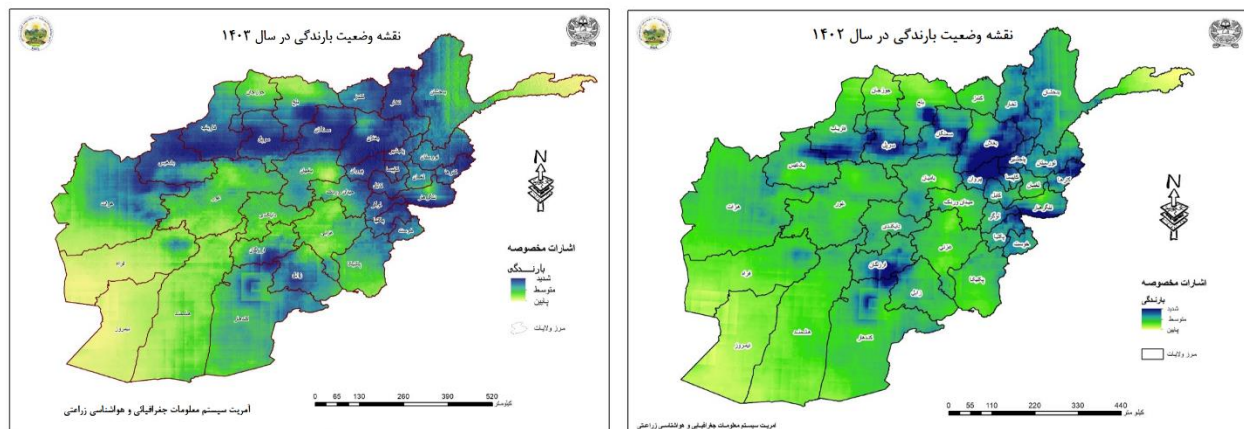
آفات و امراض:

آفات و امراض عامل عمده و اساسی کاهش محصولات زراعتی در کشور بوده که همه ساله یک مقدار قابل ملاحظه تولیدات زراعتی را متاثر ساخته و از بین می برد. سیلاب، ژاله، ملخ، سردی (Frost)، باران های بی موقع و خشکسالی از جمله آفات طبیعی بوده که در سال ۱۴۰۳ نیز متصور بوده و زراعت کشور را متضرر خواهد نمود. از طرف دیگر سرخی، سیاه قاق، کفشک، تریپس پیاز، مگس خربوزه، کنه های نباتی، پخته گک، کرم های قطع کننده، شپشک های نباتی و فانونوزک ها از جمله امراض زراعتی بوده که شیوع آن در سال جاری نیز متصور است. گندم نباتی است که در آغاز فصل کشت به شکل خزانی و بهاری در تمام ولایات کشور زرع می گردد و همیشه به مقایسه دیگر نباتات بیشتر توسط آفات و امراض متضرر می گردد. به اساس گزارش ریاست های ادارات زراعت ولایات در سال ۱۴۰۳ حدود ۴۴۴۲۳ هکتار زمین های گندم آبی و حدود ۱۴۸۱۹ هکتار زمین های گندم للمی به اثر آفات و امراض گوناگون به سطح کشور احتمالاً متاثر خواهد گردید. با وضعیت خوب بارندگی که در سال جاری موجود است سیلاب ها خسارات قابل ملاحظه را نیز بالای زراعت کشور وارد نموده است. به اساس گزارشات ولایات حدود ۱۶۶ هزار هکتار زمین های آبی و للمی به سطح کشور توسط سیلاب ماه های حمل و ثور کاملاً تخریب شده است. مواشی مالداران نیز از آفات و امراض در امان نبوده و هم ساله یک تعداد مواشی شان متضرر گردیده که حتی تلفاتی نیز در بر داشته می باشند. به اساس گزارش ادارات زراعت ولایات و سخنان دهاقین هنگام مصاحبه امراضی از قبیل ریخک (اسهال)، تلخه پر، طبق، کانگو، کرم جگر، انترتوکسیمیا، بروسلوز در سال ۱۴۰۳ در اکثر ولایات کشور مالدارانی را متاثر ساخته و شیوع آن در جریان سال جاری نیز متصور می باشد، همچنان سردی و یخ زدگی در زمستان گذشته نیز سبب مرگ یک تعداد مواشی در بعضی ولایات گردیده است. به اساس گزارش ولایات سیلاب ماه حمل و ثور سال ۱۴۰۳ حدود ۱۰۸ هزار مواشی مختلف و ۱۱۳ هزار قطه مرغ را از بین برده است.

بارندگی:

بارندگی یکی از عوامل مهم و اساسی رشد نبات و افزایش محصولات زراعتی به شمار می رود. خوشبختانه در سال ۱۴۰۳ به مقایسه سال گذشته مقدار بارندگی به سطح کشور خوب بود، اما در بعضی از ولایات کشور کمبود باران محسوس بوده است. بیشترین بارندگی ها در ولایات شمال غربی، شمال شرقی، جنوب شرقی و جنوبی صورت گرفته که در مقایسه به سال گذشته افزایش قابل ملاحظه ی در وضعیت میزان بارندگی دیده میشود. ارقام ماهواره ئی که تجزیه و تحلیل گردیده است نشان می دهد که اوسط مقدار بارندگی در سال ۱۴۰۲ حدود ۲۱۷ ملی متر گزارش شده است، این در حالی است که میزان بارندگی در سال ۱۴۰۳ حدود ۲۹۰ ملی متر بوده که یک افزایش ۳۳ فیصد را دارا می باشد.

برای وضاحت بیشتر نقشه های ذیل وضعیت بارندگی را می توان ملاحظه نمود:



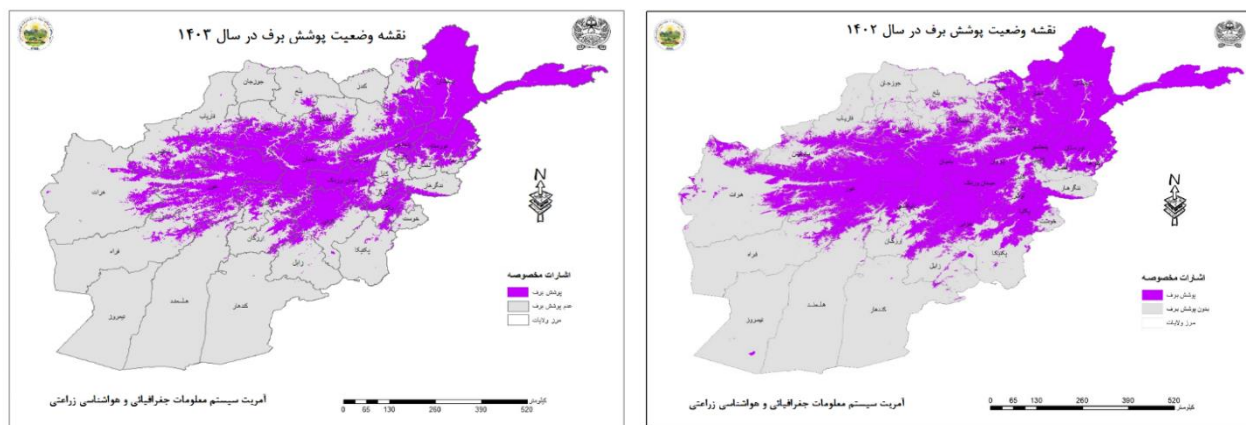
نقشه های فوق نشان می دهد که مقدار بارندگی در سال ۱۴۰۳ به مقایسه سال ۱۴۰۲ ساحات زیادی را تحت پوشش قرار داده است

پوشش برف:

پوشش کوه های کشور توسط برف از اهمیت زیادی برخوردار بوده و منبع خوب ذخیره آبی به شمار میرود که باعث افزایش آب های زیر زمینی در چاه ها و چشمه ها گردیده و در ساحات زراعتی تحت کشت مورد استفاده قرار می گیرد. بیشترین پوشش برف را ولایات شمال شرقی، مرکزی، جنوب غربی، غربی و ندرتا ولایات شرقی دارد.

تجزیه و تحلیل ارقام ماهواره ئی نشان می دهد که پوشش برف در سال ۱۴۰۳ به سطح کشور نسبت به سال گذشته اندکی کمتر میباشد که حدود ۱,۸۵ فیصد کاهش را نشان میدهد.

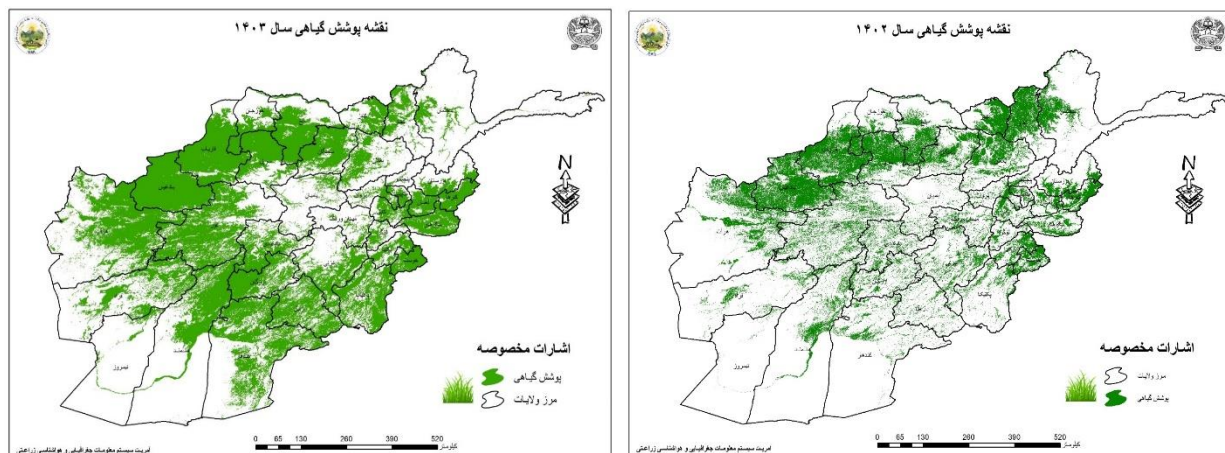
تصویر کلی از وضعیت پوشش برف در کشور به مقایسه سال گذشته می توان در نقشه های ذیل نشان داد:



پوشش نباتی (NDVI):

پوشش گیاهی به میزان و نوع گیاهان موجود در یک منطقه اشاره داشته که شامل گیاهان، علفچرها، جنگلات و سایر نباتات است که اندازه و نوع این پوشش به عوامل مختلف چون اقلیم، خاک، رطوبت، درجه حرارت و غیره وابسته بوده و با استفاده از این شاخص می توان وضعیت گیاهی را تحت بررسی قرار داد. اقلیم (باران و برف) از فکتور های عمده و اساسی این شاخص بوده که تاثیر مستقیم بالای پوشش گیاهی دارد. ارقام و معلومات ماهواره ئی که با استفاده از تکنالوژی ریموت سنسنگ پیرامون وضعیت بارندگی تهیه گردیده است نشان می دهد که مقدار بارندگی در سال ۱۴۰۳ به مقایسه سال گذشته افزایش قابل ملاحظه را دارا بوده و سبب افزایش پوشش گیاهی در سطح کشور گردیده است.

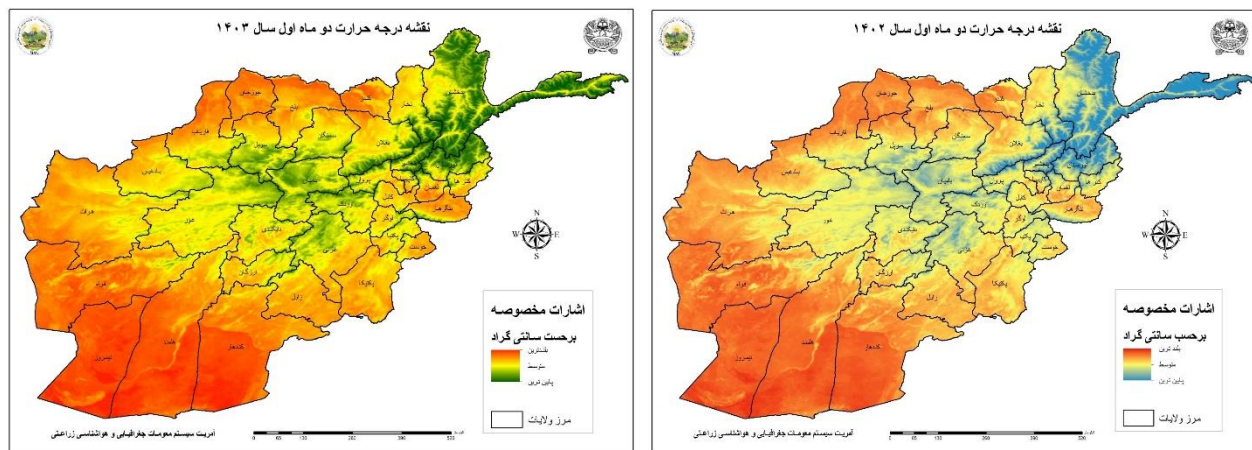
تصویر کلی از وضعیت پوشش نباتی سال ۱۴۰۳ در کشور به مقایسه سال گذشته در نقشه های ذیل وضاحت داده شده است:



درجه حرارت:

حرارت یک عنصر مهم و حیاتی برای طبیعت و موجودات زنده می باشد که رشد و بقای تمام موجودات حیه وابسته به حرارت بوده و در عدم موجودیت حرارت مناسب رشد و نمو این موجودات صورت نمی گیرد. با درنظرداشت اهمیت آن از طرف دیگر افزایش حرارت در این اواخر به یک مشکل جهانی تبدیل گردیده است. تولید گاز های گلخانه ئی، استفاده بیش از حد منابع انرژی فسیلی، کاهش بیش از حد بارندگی ها (برف و باران)، قطع درختان، ازبین رفتن پوشش نباتی و ساحات سبز از عوامل عمده افزایش حرارت در جهان می باشد. بطور کلی افغانستان از لحاظ درجه حرارت به سه منطقه حرارتی (گرم، متوسط و سرد) تقسیم شده است. اکثر ولایات افغانستان در درجه حرارت متوسط قرار دارند.

درجه حرارت به سطح کشور در سال ۱۴۰۳ به مقایسه سال گذشته به اثر بارندگی های مناسب خوب بوده که نه تنها باعث افزایش پوشش نباتی به سطح کشور شده بلکه سبب معتدل نگهداشتن درجه حرارت در اکثر ولایات کشور گردیده است. نمای کلی از وضعیت درجه حرارت سال ۱۴۰۳ در کشور به مقایسه سال گذشته در نقشه های ذیل ارایه گردیده است:



ضمایم:

شماره	نام ولایت	ساحه تحت کشت آبی (هکتار)	ساحه تحت کشت للمی (هکتار)	مجموع ساحه تحت کشت (هکتار)
1	فاریاب	56,410	116,555	172,965
2	جوزجان	45,938	49,892	95,831
3	سرپل	32,633	51,744	84,377
4	بلخ	97,660	67,910	165,570
5	سمنگان	16,412	19,231	35,643
6	بغلان	74,467	40,171	114,637
7	کندهار	133,854	66,672	200,525
8	تخار	93,505	125,599	219,104
9	بدخشان	44,802	85,895	130,697
10	هرات	149,410	135,140	284,550
11	فراه	143,670	0	143,670
12	بادغیس	28,364	91,620	119,983
13	غور	38,141	804	38,944
14	بامیان	47,060	321	47,381
15	کابل	38,717	299	39,016
16	پروان	44,337	321	44,658
17	پنجشیر	7,667	9	7,676
18	کاپیسا	19,117	309	19,426
19	لوگر	29,413	154	29,567
20	میدان وردک	49,904	951	50,855
21	پکتیا	40,206	19	40,225
22	پکتیکا	51,948	133	52,081
23	خوست	41,112	147	41,259
24	غزنی	143,334	2,753	146,087
25	ننگرهار	88,316	1	88,316
26	لغمان	19,178	0	19,178
27	کنر	24,055	0	24,055
28	نورستان	7,148	0	7,148
29	کندهار	153,336	0	153,336
30	هلمند	323,173	9	323,182
31	زابل	69,094	1,272	70,366
32	نیمروز	20,251	0	20,251
33	ارزگان	58,047	182	58,228
34	دایکندی	30,011	573	30,584
	مجموع	2,260,686	858,687	3,119,373

ضمیمه ۱: مجموع ساحه زراعتی تحت کشت به تفکیک ولایات در سال ۱۴۰۳

منابع ارقام و معلومات:

1. مصاحبه تلفونی دهاقین در ۳۴ ولایت
2. ادارات زراعت ولایات
3. اداره ملی احصائیه و معلومات
4. تکنالوژی سنجش از دور (RS/GIS)
5. تصاویر ماهواره ئی (Sentinel 2)

تهیه کننده گزارش:

آمریت احصائیه زراعت و مالداري
ریاست احصائیه زراعتی و تنظیم معلومات

آدرس:

وزارت زراعت، آبیاری و مالداري واقع جمال مینه کابل، افغانستان
ایمیل آدرس omary006@yahoo.com
شماره تماس و وتس اپ +93777317163