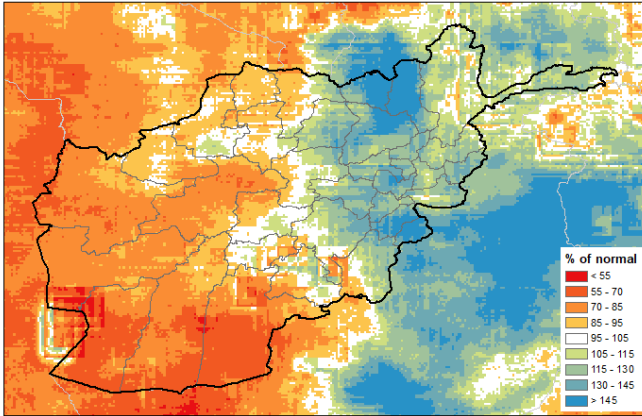


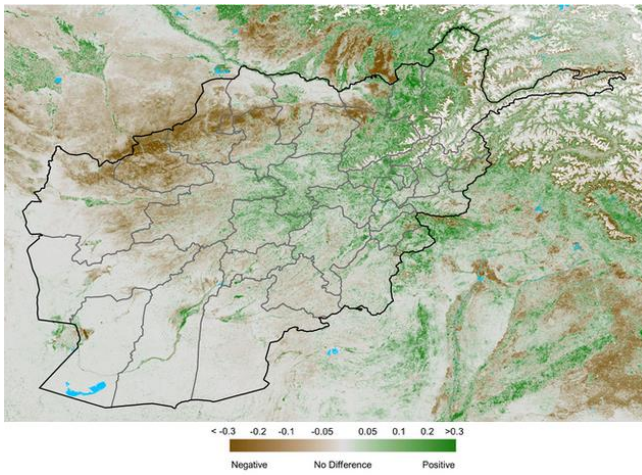
په سویلي او لويديځو سيمو کې د حاصلاتو په اصلي موسم کې وچ وضعیت دوام لري

۱ انځور. د ۲۰۲۰ کال د اکتوبر له لومړۍ تر ۲۰۲۱ کال د مې تر ۳۱ نیټې پورې د مجموعي وربنت عادي سلنه (۲۰۱۰-۱۹۸۱)



سرچینه: USGS / UCSB

۲ انځور. eMODIS (۲۵۰ میلی) توپیر د ۲۰۰۳-۲۰۱۷ د ۲۰۲۱ کال د د مې میاشتي له ۲۱ تر ۳۱ نیټې.



سرچینه: USGS/EROS

کلیدي پیغامونه

- د ۲۱/۲۰۲۰ کال د لوند فصل په پای کې د مې میاشتي له ۳۱مې نیټې سره سم، په لويديځ، سویلي، او د هیواد په مرکزي او شمالي برخو کې لږ وربنت ثبت شو. په ورته وخت کې، د سویلي ختیځ، ختیځ، شمال ختیځ او د هیواد مرکزي او شمالي برخو کې له منځنۍ کچې څخه تر دې لور وربنت ترسره شو. د اپریل په میاشت کې د طوفانونو له امله د مې میاشتي په لومړۍ اونۍ کې د هیواد په شمالي او شمال ختیځو سیمو کې سیلابونه ترسره شول.
- د جنوري میاشتي له نیمایي راهیسې د واورې چټک اوبه کیدل د دې لامل شوی چې په ډیری سویلي، سویلي لويديځ، لويديځ، او شمال لويديځو حوزو کې لږترلږه یا دې ته نږدې د واورې د اوبو کچه (SWV) ثبت کړي. په ختیځ او شمال ختیځ حوزو کې له کلني دورې سره، د مې میاشتي تر ۲۷ نیټې پورې د SWV کچه له منځنۍ کچې څخه ټیټه وه. په عمومي ډول، د جنوري میاشتي له نیمایي راهیسې په ټول هیواد کې د واورې د اوبو شتون له منځنۍ کچې څخه ټیټ دی. دا وضعیت به د راتلونکي دوهم فصل کښت اغیزمن کړي کوم چې د خړوبولو لپاره د واورې په اوبو پورې تړاو لري.
- د eMODIS Normalized Difference Vegetation Index (NDVI) پر بنسټ چې د مې میاشتي د دریمې لسیزې په ۳۱ نیټه پای ته رسیري، د حاصلاتو کچه او د څرخایونو وضعیت په ډیری سویلي، لويديځو، شمال لويديځ او شمالي برخو کې له عادي حد څخه په ټیټه کچه دوام درلود.
- د نړیوالې وړاندوینې د مودلونو پر بنسټ، تمه کېږي چې د منځنۍ کچې وربنت او له منځنۍ کچې څخه د تودوخي لوړه درجه به د ۲۰۲۱ کال د جون له میاشتي څخه تر اګست میاشتي پورې دوام ولري.

نوي موسمي پرمختګونه

د وربنت توپيرونه:

د ۲۱/۲۰۲۰ کال د لوند فصل په پیل کې، د ۲۰۲۰ کال د نومبر میاشتي له نیمایي څخه تر دسمبر میاشتي پورې په ټول هیواد کې د منځنۍ کچې او تردې لور وربنت په ډیرو سیمو کې د ژمي غنمو د کښت په عادي توګه بشپړولو کې مرسته وکړه. که څه هم، له جنوري میاشتي څخه تر فبرورۍ میاشتي تر نیمایي پورې له منځنۍ کچې څخه د ټیټ وربنت له امله، پرته له شمالي او مرکزي سیمو، په ټول هیواد کې د مجموعي وربنت د کمښت لامل شو. په جنوري / فبروري میاشتو کې د وربنت کمښت په کښت شوي غنمو اغیزه و نه کړه ځکه چې حاصلات یې د ودې حالت ته نه وو رسیدلي.

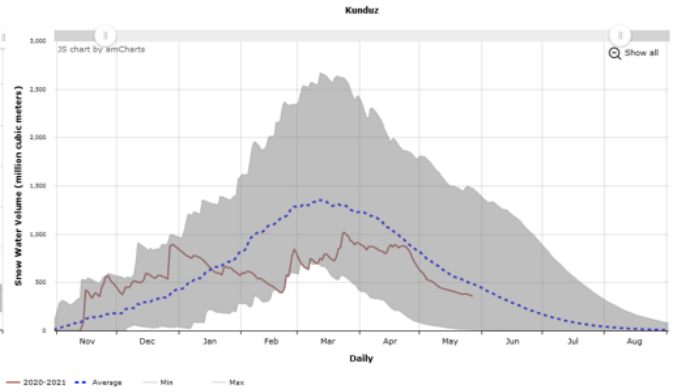
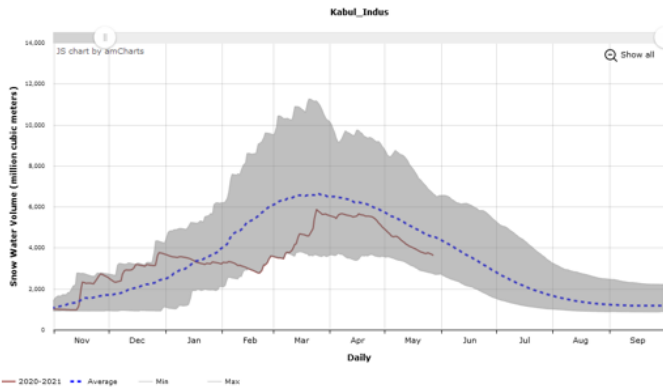
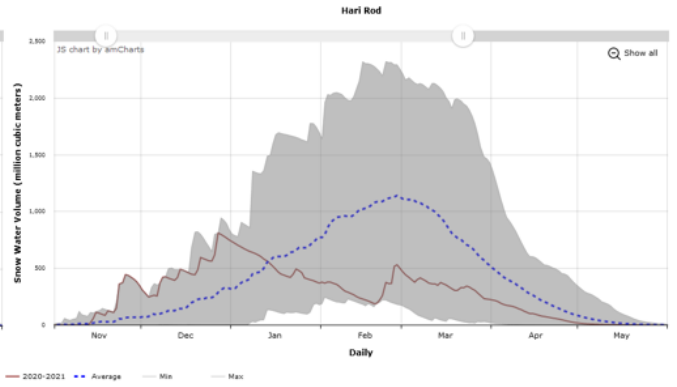
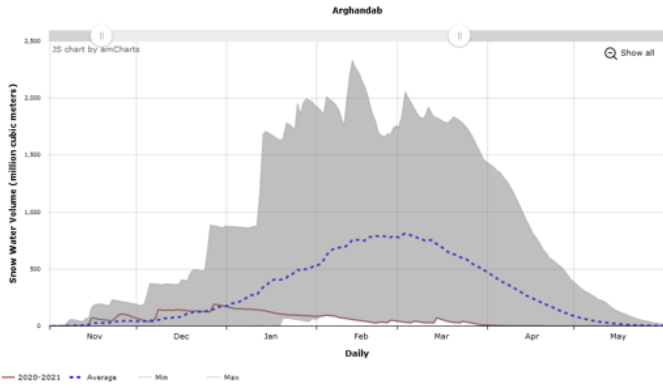
له مارچ څخه تر مې میاشتي پورې، په ټول هیواد کې له منځنۍ کچې څخه تر منځنۍ کچې لږ لوړ وربښت له امله د وربښت کمښت له مینځه ولاړ چې په پایله کې د مې میاشتي په پای کې د هیواد په ختیځ، سویل ختیځ او ځینو مرکزي برخو کې له منځنۍ کچې څخه د لږ لوړ وربښت لامل شو. په اپریل او مې میاشتو کې د پام وړ وربښت د کښت شویو غنمو په وده کې کتور وو او همداراز یې د پسرلنیو غنمو په کښت او وده کې مرسته وکړه. که څه هم، د اپریل میاشتي په وروستیو کې طوفانونو د مې میاشتي په لومړۍ اونۍ کې د هیواد په شمالي او شمال ختیځو سیمو کې د سیلابونو لامل هم شو. په ورته وخت کې، په جنوبي، لویدیځ، شمال لویدیځ او د هیواد په یو شمیر شمالي برخو کې د وربښتونو کمښت د مې تر میاشتي دوام درلود. د ۲۱/۲۰۲۰ کال د لوند فصل په پای کې، چې د مې میاشتي په ۳۱ نېټه پای ته ورسید، د تجمعي وربښت کمښت د لویدیځ، سویل، او د هیواد په مرکزي او شمالي برخو کې لاهم دوام درلود (۱ انځور). له جنوري تر مې میاشتي پورې د له منځنۍ کچې څخه د تیب وربښت وضعیت د دوام په پایله کې، د لمری غنمو او څرخایونو روغتیا بنایي په شمال لویدیځ، لویدیځ، سویل، او د هیواد په ځینو شمالي برخو کې له منځنۍ کچې څخه تیبته وې (۲ انځور).

د ۲۰۲۰ کال د نومبر او دسمبر په میاشتو کې له منځنۍ او تر دې لورې کچې وربښت په پایله کې د ۲۰۲۰ کال د دسمبر میاشتي په پای کې د واورې د اوبو کچه SWV د هیواد په ټولو زیرمو کې منځنۍ او له منځنۍ کچې څخه لورې کچې ته ورسید (۳ انځور). که څه هم، د ۲۰۲۱ کال د جنوري / فبروري په میاشتو کې له منځنۍ کچې څخه تیب وربښت د جنوري میاشتي له پیل سره د واورې د زیرمو د عادي ودې مخنیوی وکړ. ۱ په ډیری شمالي لویدیځ، لویدیځ، سویل لویدیځ، او سویلي حوزو کې له موسمي دورانونو سره، SWV ډیر ژر له مینځه لاړی. په ختیځ او شمال ختیځو زیرمو کې له کلني دورې سره، د جنوري له میاشتي څخه د مې میاشتي تر ۲۷ نېټې پورې د SWV کچه تیبته وه. تمه کېږي چې په پسرلي او د موسمي دورې له وختي پای سره د SWV له عادي حد څخه د تیبې کچې له امله به د حاصلاتو د دوهم فصل لپاره د اوبو شتون له منځنۍ کچې څخه تیب وې.

۳ انځور د مې د ۲۷ نېټې سره سم په ارغنداب، هریرود، کابل، او کنډز زیرمو کې SWV بڼې. د SWV موسمي دورانونه په ارغنداب او هریرود حوزو کې پای ته رسیدلي دي. د SWV کچه د مې میاشتي د ۲۷ نېټې سره سم په ترتیب سره د کابل او کنډز په زیرمو کې له عادي حد څخه ۸۰ او ۷۵٪ تیبته ده.

۳ انځور. د ۲۰۲۱ کال د مې له ۲۷ نېټې راهیسې په ارغنداب، هریرود، کابل، او کنډز زیرمو کې په ملیون متر مکعب کې د واورې اوبو د ورځني پرمختګ پرتله.

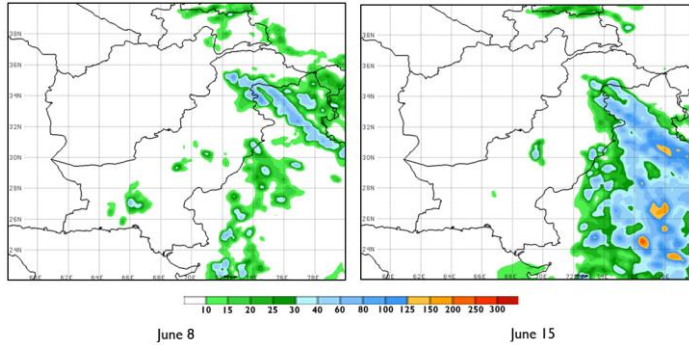
¹ له فصلی دورانونو سره د اوبو په زیرمو کې واوره عموماً د کال د یوې برخې لپاره شتون لري. له کلني دورانونو سره د اوبو په زیرمو کې واوره عموماً د کال په اوږدو کې شتون لري.



سرچینه: USGS/NASA

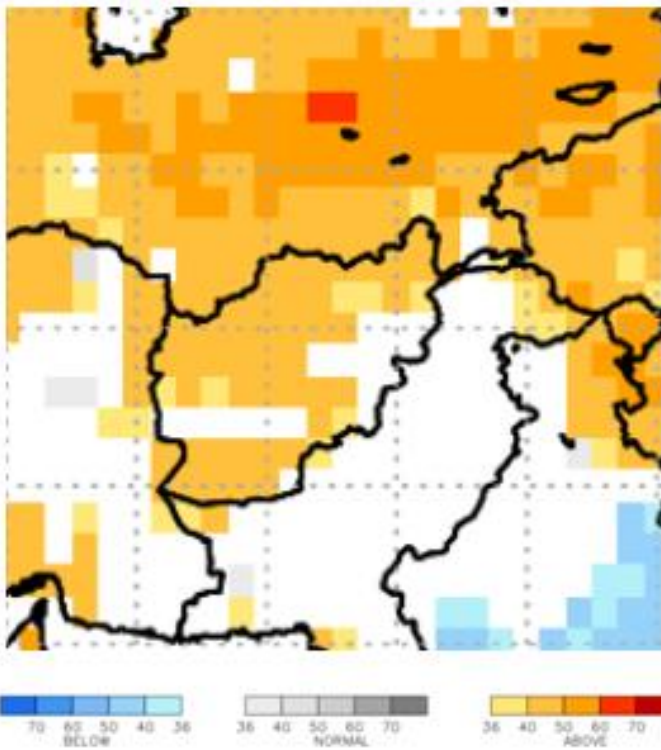
وړاندوینه:

۴ انځور. د وړاندوینې د نړیوال سیستم (GFS) د مجموعي وربنت کچه د جون میاشتې له ۱ (کین انځور) او جون میاشتې له ۸ نیټې د اونۍ ترپایه (بسی انځور).



سرچینه: NOAA CPC

۵ انځور. د North American Multi-Model Ensemble د تودوخې درجې (سانتيگراد) وړاندوینه د ۲۰۲۱ کال د جون او اګست میاشتو لپاره، د مې میاشتې له لومړني وضعیت سره.



سرچینه: NOAA CPC

د وړاندوینې نړیوال سیستم (GFS) د جون په ۱ او ۸ نیټه پای ته رسیدونکو اونیو کې د مجموعي وربنت لپاره وړاندوینه کې په ګوته کوي چې په ټول هیواد کې به وچه هوا خپره وي. (۴ انځور).

د غنمو حاصلات د هیواد په ټیټو پرتو سیمو کې د پرمختګ په حال کې دي. پدې وضعیت کې د وچ موسم وړاندوینه به بنایي پدې سیمو کې د حاصلاتو لپاره ګټوره وي.

تودوخه:

The North American Multi-Model Ensemble (NMME) وړاندوینه د مې میاشتې له لومړني وضعیت سره له جون څخه تراګست میاشتې پورې موده کې په ټول هیواد کې له منځنۍ کچې څخه د تودوخې د لوړې درجې شونتیا بڼې (۵ انځور). څرخایونه او غنم چې حاصلات به یې وروسته راټول شي، له منځنۍ کچې څخه د تودوخې د لوړې درجې له امله به زیانمن شي.